

PROJET D'AMENAGEMENT DES
ESPACES EXTERIEURS
DU PROJET ARCHITECTURAL

chemin de l'Auture - Sénas

notice paysage - phase PC - ind3
secteurs Est & Ouest



Bouygues Immobilier Marseille
JF Gallo Architecte - Marseille
architecte d'opération
Cabinet Pétel paysagistes - Aix en Provence
octobre 2024- ind3

Notice paysage

Analyse du site et intentions du projet:

Généralités :

Cette opération de logements se situe à Senas, quartier de l'Auture, au Nord-Ouest de la commune. Le terrain se situe entre la RN7 Avignon et le canal septentrional des Alpines.

C'est un territoire pour partie encore agricole, marqué par un parcellaire délimité par des haies, typiques de la région soumise aux vents puissants, notamment le Mistral. Ces haies protègent les cultures, autant que les habitations; elles dessinent la campagne en un vaste tapis bocager.

La trame verte se conjugue à la trame bleue, des canaux et des ouvrages liés à l'irrigation.

vue lointaine



vue rapprochée





vue sur la RN7, au Nord



chemin des Launes, à partir de la RN7



chemin des Launes, haie de cyprès bleus, cannier



chemin des Launes, haie de cyprès bleus



chemin des Launes, haie de cyprès bleus



entre le chemin des Launes et la RN7, un pré planté d'arbres



chemin des Launes, de campagne, accotement enherbé, canal



haie de cyprès vert, taille libre

Le site présente un bel attrait paysager, hérité de son passé agricole, des trames qui le composent, de la présence du Canal Septentrional des Alpes. C'est un territoire agricole, toujours fortement marqué par l'activité humaine, séculaire, qui a forgé au fin du temps un paysage spectaculaire, fort, très tramé (effet de tapis). Le projet paysager s'attachera à inscrire avec soin le nouvel habitat dans ces lieux.



chemin des Launes, haie de cyprès bleu, clôture de 'chasse'



cannier, haies, clôtures, accotements enherbés



effet de 'portes vertes', définies par les haies



effet de 'portes vertes', définies par les haies



les haies, structures du paysage



les haies, structures du paysage



quelques parcelles en friche



haies de cyprès, prés irrigués



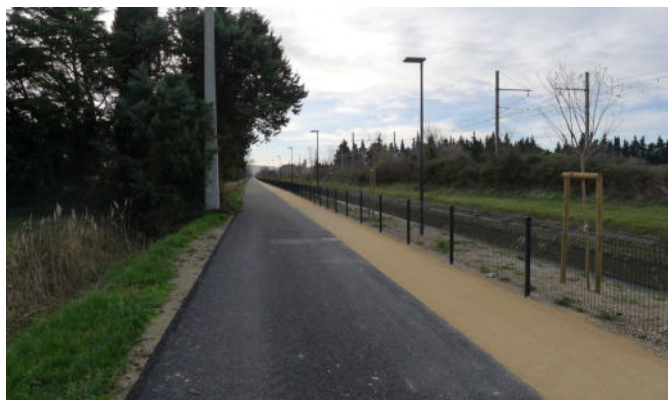
quelques échappées visuelles sur les contreforts des Alpilles



le chemin de promenade le long du canal, vue au Nord



un peu plus loin, en marchant



le chemin de promenade le long du canal, vue au Sud



un peu plus loin, vue au Nord

Le caractère champêtre des lieux, à la fois ordonné par les trames agricoles anciennes, et par les typologies végétales, est mis en évidence au travers des promenades, des chemins, des haltes. L'échelle piétonne, et des modes doux, est ici parfaitement sensible, adaptée. La topographie, douce, rend faciles les usages piétons. La promenade, initiée par la commune, donne tout son sens au projet paysager et urbain.



le chemin de promenade le long du canal, vue au Nord



haie de peupliers d'Italie



échappées sur les vignes



échappées sur les vignes



sur le chemin de l'Auture, vignes, haies de peupliers



sur le chemin de l'Auture



structures des haies, voie champêtre, accotements enherbés



le départ du chemin au Sud

le site d'Auture offre son parcellaire historique, agricole, dans lequel la trame du projet d'habitat pourra venir s'inscrire facilement, respectueusement, pour bénéficier des qualités paysagères des lieux. Les haies, éléments fédérateurs du site, permettront un cloisonnement doux des usages, et préserveront l'intimité des logements.

chemin de l'Auture plan masse paysage secteurs Est & Ouest

le projet paysager, premières impressions

Le projet paysager s'attache à remailler le site, en mettant l'accent sur les plantations de haies, Est-Ouest pour faire obstacle au Mistral, et s'inscrire dans le dessin général de Senas.

Le chemin de l'Auture, colonne vertébrale des deux secteurs de l'opération, constitue l'axe central Nord-Sud.

Deux chemins en mode doux, l'un Est-Ouest, le second voisin du canal des Alpines, desservent le site.

Au centre du projet, de grandes prairies inondables, simplement plantées d'arbres, agrémentées de tables de pic-nic et bancs, forment un poumon vert, un lieu de convivialité.

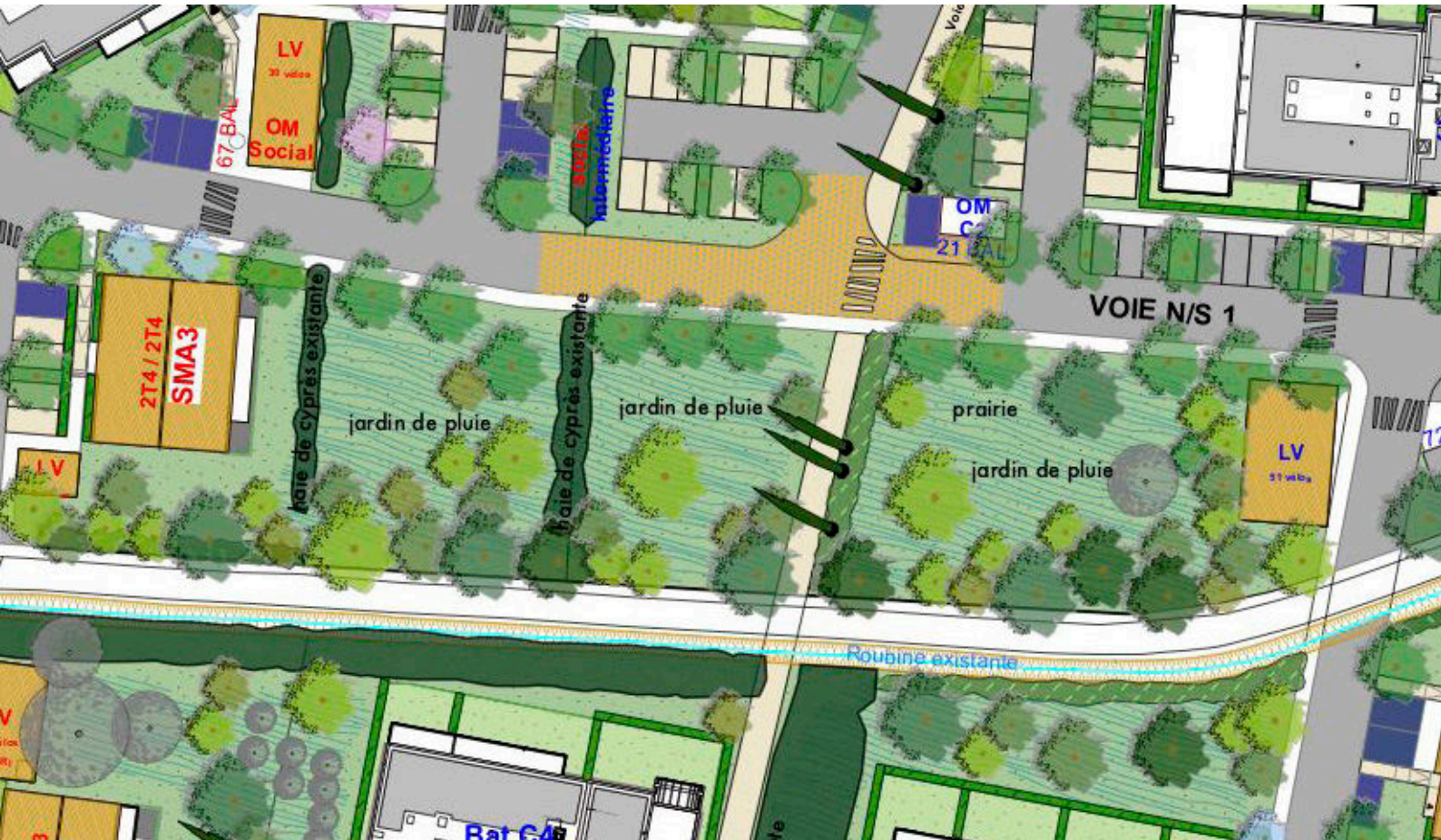


chemin de l'Auture

jardins de pluie & jeux

le projet paysager, le 'jardin de pluie'

les prairies centrales, en boulingrin, constituent des bassins de rétention, peu profonds (30 cm environ), donc utilisables la plupart du temps. Ces espaces, traversés par des chemins en stabilisé, simplement enherbés, offrent des espaces libres, dédiés au jeu, à la promenade.



chemin de l'Auture

plan masse secteur Est



chemin de l'Auture plan masse secteur Ouest

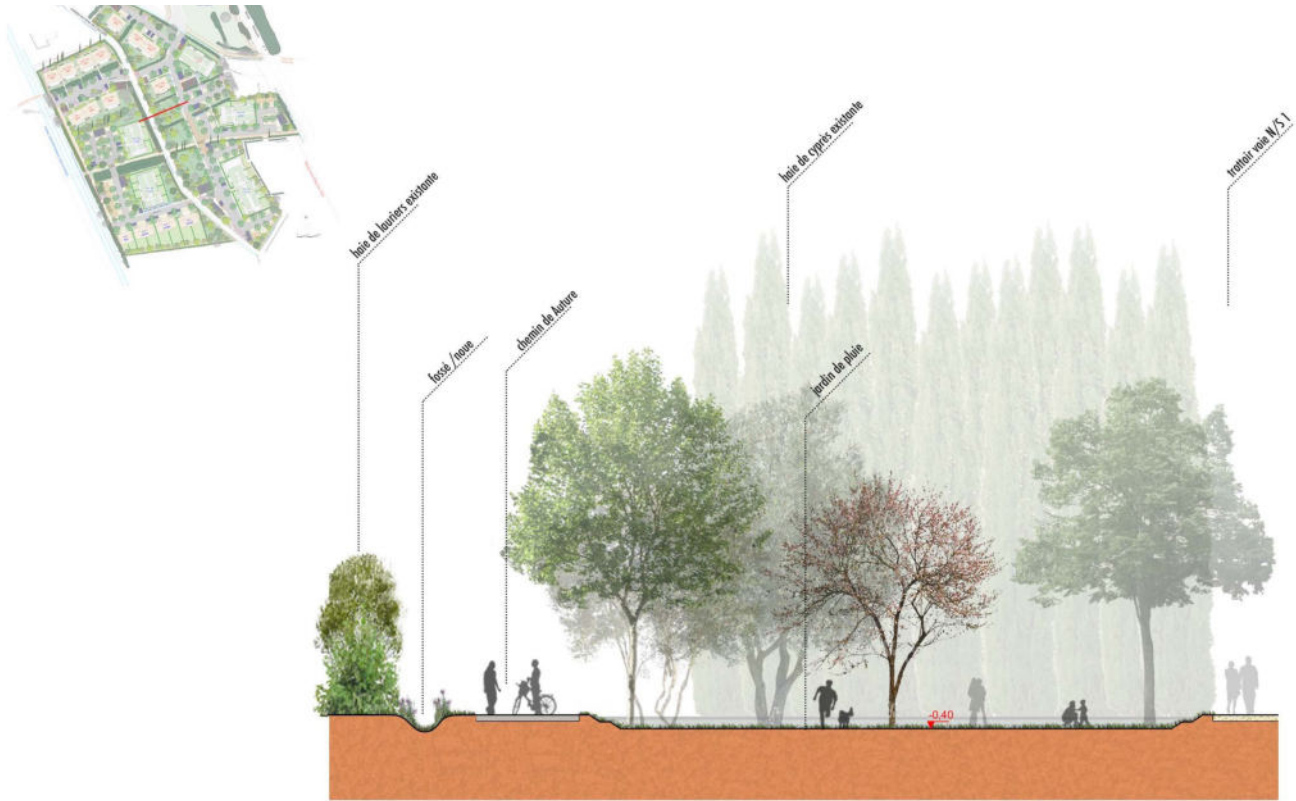


chemin de l'Auture prescriptions OAP

Le projet prend en compte la préservation des haies existantes, suivant les prescriptions de l'OAP. Les haies nouvellement plantées seront de type bocagères, et/ou multistratées, afin de reprendre la qualité des haies agricoles rencontrées sur le site et sur le territoire communal.

chemin de l'Auture

coupes illustrées paysage



coupe illustrée E/O, le 'jardin de pluie'



coupe illustrée N/S, le 'jardin de pluie'

chemin de l'Auture

coupes illustrées paysage



coupe illustrée, chemin de desserte des logements

chemin de l'Auture

prescriptions ASA

Le projet répond dans sa globalité aux exigences de fonctionnements des travaux et ouvrages publics, réalisés par les ASA, Associations Syndicales Autorisées, gestionnaires des canaux.

Les servitudes s'appliquant au réseau présenté dans les documents graphiques définis comme 'servitude de fonctionnement de services publics':

Aucune construction, ni installation de toute nature, permanente ou non, ni plantations, dépôts, affouillements, forages ou exhaussements, ne pourront être mis en œuvre:

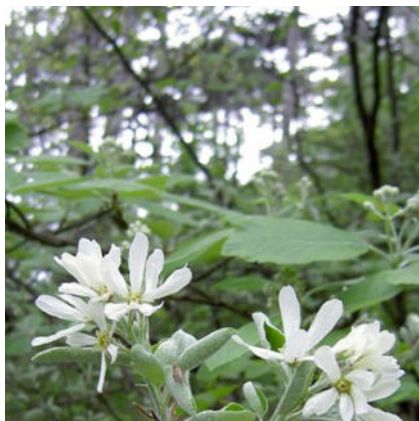
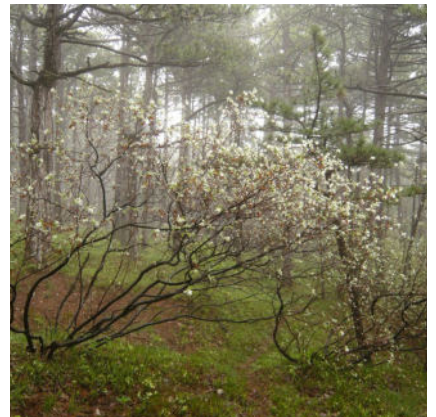
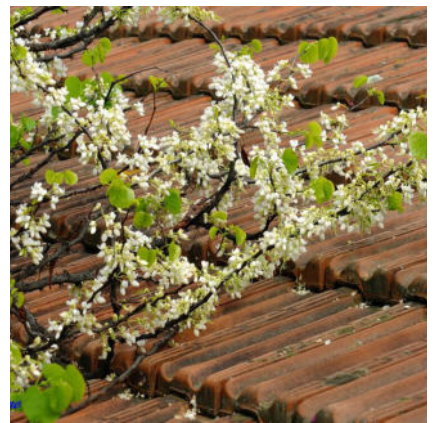
- à moins de 4 m de part et d'autre de la rive des canaux à partir du bord de la berge.

Irrigation: l'arrosage des parcelles du projet sera desservi à partir des ouvrages de l'ASA, à l'aide de piquages gravitaires gérés par martelières (voir plans-schémas BET VRD).

Bouygues Immobilier se réserve le droit de se soustraire à l'obligation du droit d'eau, dans les conditions dictées par l'ASA. Dans ce cas, les branchements d'eau pour l'arrosage seront assurés par des compteurs verts dédiés à cet usage, et repris sur la conduite d'AEP existante ou à mettre en place.

arbres

chêne pubescent
chêne vert
érable champêtre
érable de Montpellier
amelanchier
arbre de Judée
savonnier
lilas de Perse
peuplier
fruitiers divers
frêne
savonnier
aulne
saule
orme

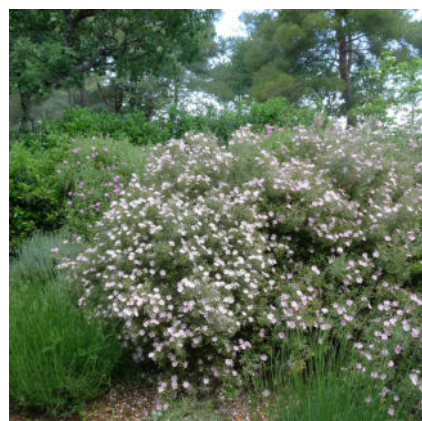
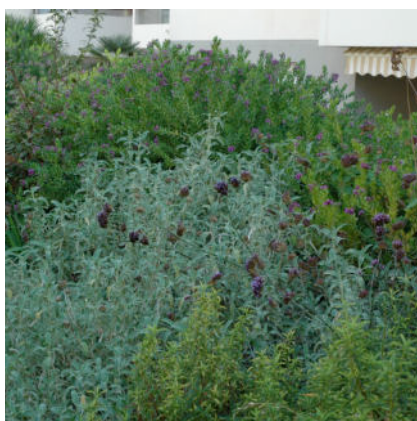


arbustes

arbousier
cornouiller mâle
filaire
viorne tin, lantane
térébinthe
alaterne
buplèvre
alaterne



cistes,
romarins,
sauges,
thyms,
immortelles,
euphorbes, etc



le projet végétal, par typologie:

les chemins piétons, nombreux, relient les accès aux logements, desservent les différents espaces des jardins, arbres: micocouliers, chênes verts, érables champêtres, savonnières, tilleul, lilas de Perse, orme, aulne, saule, peuplier, fruitiers: cerisier, figuier, pommier, poirier, abricotier, jujubier, cognassier, etc.

nombre d'arbres plantés dans le cadre du projet: 349 U



érables



savonnières



tilleuls, été



tilleuls, hiver

le projet, en chiffres:

les surfaces dédiées aux jeux, les cheminements, sont traités avec des matériaux drainants, type béton poreux, sols stabilisés, paillis de bois, suivant usage.

ensemble des 2 secteurs:

arbres d'ombrage, d'ornement, de position, fruitiers, cyprès : 349 U

arbustes divers, haies, parterres: 2579 m²

nombre d'arbres par secteur

secteur Est: 196 U

secteur Ouest: 153 U